



Hållbarhetsrapport 2022

Innehåll

● 1. Affärsmodell och verksamhet	3
Omfattning av redovisningen	3
SEFAB	3
Evakurent Uthyrning AB	3
Vidur	3
Vår organisation	4
● 2. FN:s Globala mål	5
● 3. Miljö och kvalitet	6
Företagets olika policyer	7
Kvalitetspolicy	7
Miljöpolicy	7
Hållbarhetspolicy	7
Ansvarsfullt företagande	8
Efterlevnad	9
Code of conduct	9
Integritet	9
Intressentanalys	10
Ledningssystemet	11
Bakgrund	11
Modell	12
Resultat	15
Drivmedel	15
Avfall	16
Energiförbrukning	16
● 4. Sociala förhållanden	17
Hälsa och säkerhet i arbetet	17
Personal	18
Förebyggande åtgärder	18
Sjukfrånvaro	18
Långtidsjukfrånvaro	18
Arbetsskador	19
Kompetensutveckling	19
Mångfald och jämställdhet	19
● 5. Motverkande av korruption	21

1. AFFÄRSMODELL OCH VERKSAMHET

Furuheim och Arrelid Förvaltning AB är koncernens moderbolag. Vidare i denna rapport kommer hela koncernen benämnas som SEFAB. Under 2022 var det totalt 104 anställda inom koncernen och omsättningen var ungefär 783 miljoner kronor.

SEFAB utför primärt byggnadsentreprenader men bedriver även handel med värdepapper. Företaget arbetar med uppförande av bostäder, kommersiella lokaler, offentliga fastigheter samt större renoveringar. SEFAB arbetar både i traditionell entreprenadform och i partnering.

SEFAB, bildades 1997. Under 2022 hade företaget 95 anställda och omsatte ungefär 741 miljoner kronor. Verksamheten sträcker sig från Småland upp till Stockholm, bolagets huvudkontor ligger i Norrköping.

Evakurent Uthyrning AB ska primärt bedriva uthyrning av bodar samt bygg- och anläggningsmaskiner. Därtill sker handel med begagnade bygg- och anläggningsmaskiner och tillhörande utrustning. Under 2022 hade företaget 10 anställda och omsatte ungefär 32 miljoner kronor.

Vidur äger, utvecklar och förvaltar egna fastigheter. Under bolaget finns ett flertal fastigheter som är i bolagsform. Under 2022 hade företaget inga anställda och omsatte ungefär 10 miljoner kronor.

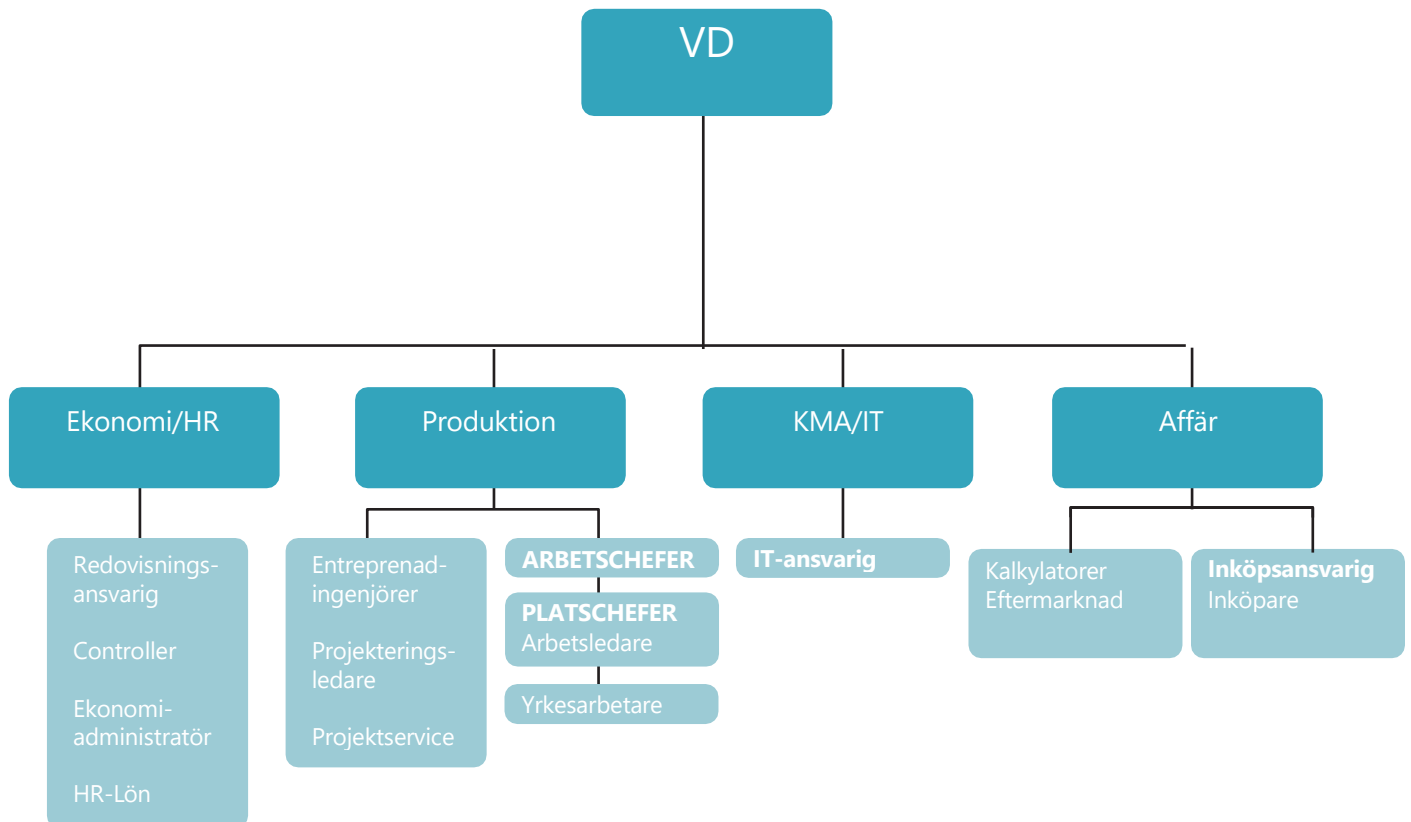
I enlighet med 6 kap. 12 § ÅRL ska SEFAB upprätta en hållbarhetsrapport där det beskrivs hur företaget arbetar med områdena miljö, sociala förhållanden, personal, respekt för mänskliga rättigheter samt motverkande av korruption.

Inom respektive område beskrivs det arbete som har skett under året för att förbättra verksamheten genom att ta ansvar för hållbart och ansvarsfullt bostadsbyggande.

OMFATTNING AV REDOVISNINGEN

Hållbarhetsrapporten omfattar Furuheim och Arrelid Förvaltning AB och dess dotterbolag SEFAB, Evakurent Uthyrning AB och Vidur Fastighets AB.

VÅR ORGANISATION



2. FN:s GLOBALA MÅL

SEFAB:s förhållningssätt till mänskliga rättigheter baseras på FN:s vägledande principer om verksamheter och mänskliga rättigheter. SEFAB ställer krav på att alla anställda på SEFAB, underentreprenörer i alla led samt leverantörer uppfyller och står bakom UN Global Compact:s tio principer om mänskliga rättigheter, arbetsrätt, miljö och antikorrupktion.



SEFAB har också analyserat vilka av FN:s 17 globala mål och dess delmål för hållbar utveckling som företaget genom dess verksamhet har möjlighet att bidra till. De globala målen SEFAB primärt bedömer att bolaget kan bidra till och som denna redovisning inriktar sig på är:

- 5 Jämställdhet
- 7 Hållbar energi för alla
- 8 Anständiga villkor och ekonomisk tillväxt
- 11 Hållbara städer och samhällen
- 12 Hållbar konsumtion och produktion
- 13 Bekämpa klimatförändringarna
- 15 Ekosystem och biologisk tillväxt

3. MILJÖ OCH KVALITET

SEFAB:s miljöarbete ska vara förebyggande, återkommande och ska ständigt utvecklas och förbättras. Miljöarbetet ska bedrivas systematiskt och strukturerat, där lagar och andra krav ska utgöra miniminivån i allt arbete för hållbar utveckling.

SEFAB SKA BEDRIVA SITT ARBETE MED ATT SKYDDA MILJÖN GENOM ATT:

- Driva miljöarbetet tillsammans med våra kunder, underentreprenörer och leverantörer.
- Aktivt arbeta med att minska vår egen energianvändning och vår egen miljöpåverkan.
- Hantera vårt avfall på ett miljöriktigt sätt.
- Identifiera och efterleva gällande miljölagstiftning.
- Utbilda och uppmuntra medarbetare till att ta ansvar för miljön och att se miljöfrågorna som en naturlig del av den dagliga verksamheten.

Genom ständig utveckling och förbättring av SEFAB:s verksamhet och entreprenader ska företaget leverera anpassade tjänster och lösningar inom projekten, med rätt kvalitet och vid rätt tid. SEFAB ska uppfylla eller överträffa krav och förväntningar från kunder och övriga intressenter och kontinuerligt förbättra det egna ledningssystemet Projektnöjdhet.

FÖR ATT UPPNÅ ÖNSKAD KVALITET KRÄVS ATT ALLA ANSTÄLLDA ÄR INVOLVERADE OCH SAMARBETAR GENOM ATT:

- Ha kompetenta medarbetare och ledare
- Arbeta med ständiga förbättringar
- Aktivt delta i det egna ledningssystemet Projektnöjdhet
- Säkerställa att leverans sker i rätt tid
- Leverera kvalitativa och felfria produkter



SEFAB
PROJEKT
NÖJDHET®

Företagets olika policyer

För att uppnå mål inom miljö och kvalitet har SEFAB upprättat fler olika policyer som företaget efterföljer. Nedan beskrivs bolagets olika policyer.

KVALITETSPOLICY

Genom ständig utveckling och förbättring av verksamheten och SEFAB:s entreprenader ska företaget leverera anpassade tjänster och lösningar inom projektet, med rätt kvalitet och vid rätt tid. SEFAB ska uppfylla eller överträffa krav och förväntningar från kunder och övriga intressenter och kontinuerligt förbättra SEFAB:s ledningssystem Projektnöjdhet.

SEFAB:s övergripande kvalitetsmål är att alla dess intressenter ska vara nöjda och att företaget ska vara lönsamt. För uppföljning av kvaliteten genomför företaget regelbundna NKI (Nöjd Kund Index) och medarbetarundersökningar. SEFAB har arbetat målmedvetet med kvalitet under många år och sedan 2014 utvecklat ett eget ledningssystem Projektnöjdhet, som är baserat på ISO-standarden ISO 9001:2015 (mer om ledningssystemet kommer senare i rapporten).

Kvalitetspolicy 1001:5.

MILJÖPOLICY

SEFAB:s miljöarbete ska vara förebyggande, återkommande och ska ständigt utvecklas och förbättras. Miljöarbetet ska bedrivas systematiskt, strukturerat och ha livscykelperspektivet som utgångspunkt vid bedömningar. Vi ska därigenom skydda vår miljö och förebygga föroreningar med lagar och andra bindande krav som miniminivå i vårt arbete för hållbar utveckling.

Engagemang och kunskap hos chefer och medarbetare är en förutsättning för att detta arbete ska vara framgångsrikt. SEFAB har arbetat målmedvetet med miljö under många år och sedan 2014 utvecklat ett eget ledningssystem Projektnöjdhet, som är baserat på ISO-standarden ISO 14001:2015.

Miljöpolicy 1002:6.

HÅLLBARHETSPOLICY

SEFAB definierar Hållbarhet (CSR=Corporate Social Responsibility) som sitt ansvar för effekterna av sina beslut och aktiviteter på samhälle och miljö så att dessa, genom ett öppet och etiskt agerande:

- överensstämmer med hållbar utveckling inklusive samhällets välfärd
- tar hänsyn till intressenters förväntningar
- följer gällande lagstiftning och är i enlighet med normer och förhållningssätt
- genomsyrar företaget och integreras i verksamheten

Hållbarhetspolicy 1178:2

ANSVARSFULLT FÖRETAGANDE

SEFAB är en totalentreprenör inom bygg. Företaget är medvetet om att verksamheten påverkar både samhälle och miljö omkring, vilket innebär att SEFAB har och tar ansvar för att ställa krav på företaget självt likväl som på sina leverantörer och underentreprenörer. SEFAB tror också på att frivilligt arbeta för att främja hållbar utveckling och företagets samhällsansvar.

SEFAB:s dagliga kontakt med leverantörer och underentreprenörer sker alltmer digitalt och detta, kombinerat med kundernas och samhällets ökande fokus på mänskliga rättigheter, arbetsförhållanden och sociala orättvisor, har inneburit att företaget infört en uppförandekod. Den beskriver de krav och förväntningar som ställs på såväl den egna organisationen som på underentreprenörerna och leverantörerna.

SEFAB:s uppförandekod stödjer FN:s Global Compact och dess principer utgör grunden för företagets Hållbarhetspolicy. Uppförandekoden revideras årligen och ses över vid behov. Ytterst ansvarig för detta är ledningsgruppen. Hållbarhetspolicyen formulerar de etiska krav SEFAB har på sina medarbetare samt de krav som företaget ställer på sina affärspartners. Policyen används som styrmedel vid tecknande av externa avtal.

SEFAB VILL:

- arbeta för goda arbetsförhållanden, god hälsa/säkerhet, en god arbetsmiljö
- ta hänsyn till risker, sett ur ett miljöperspektiv
- arbeta för att minimera de negativa konsekvenserna på den yttre miljön
- ställa krav på och stötta leverantörer och genom dialog se till att uppförandekod efterföljs

SEFAB ställer motsvarande krav på medarbetare, underentreprenörer och leverantörer att respektera och ställa sig bakom principerna i Global Compact (www.unglobalcompact.org).

EFTERLEVNAD

Alla chefer är inom sitt ansvarsområde skyldiga att säkerställa att medarbetare och affärspartners är införstådda med och agerar enligt innehållet i bolagets policys. SEFAB utgår ifrån att dess kunder och samarbetspartners delar ambitionen att agera som ett ansvarsfullt företag i en global gemenskap som harmoniserar med allmänt erkända etiska principer för affärsmässighet.

SEFABs LEDSTJÄRNOR

Företagets ledstjärnor påvisar hur medarbetarna arbetar inom företaget. Ledstjärnorna stöds med nyckelord som är minst lika viktiga. Företaget förväntar sig att leverantörer och underentreprenörer, som företaget ingår samarbete med, jobbar utifrån samma inställning.

Engagemang

Kompetens, delaktighet
och ansvar

Ordning & reda

Var sak på sin plats

Pålitlighet

Uppfylla och överträffa
kundernas krav, behov
och förväntningar

CODE OF CONDUCT

Uppförandekoden har tagits fram för att säkerställa att SEFAB och dess affärspartners jobbar utifrån gemensamma grundvärderingar och en god affärssed. Alla tänkbara situationer kan dock inte täckas in i dokumentet, men syftar till att hjälpa medarbetare i det dagliga arbetet.

Varor och tjänster som levereras skall följa svensk lagstiftning och vara förenliga med FN:s Global Compact:s 10 principer (www.unglobalcompact.org). Principerna baseras på FN:s deklaration om de mänskliga rättigheterna, ILO:s grundläggande konventioner om de mänskliga rättigheterna i arbetslivet samt FN:s konvention mot korruption.

INTEGRITET

För att värna om kunders och anställdas integritet har vi en tydlig sekretesspolicy, tillhandahåller information om dataskydd och integritet, hanterar personuppgifter säkert, samlar och lagrar endast nödvändig information, utbildar personalen fortlöpande i datasäkerhet, följer dataskyddslagstiftningen, genomför regelbundna revisioner och riskbedömningar, anonymiserar av data när så är möjligt och samarbete med pålitliga tredjepartsleverantörer. Genom åtgärder skyddar och respekterar SEFAB integriteten för sina kunder och anställda.

Intressentanalys

SEFAB har kartlagt intressenters inverkan och de behov som ställs på företagets förmåga att erbjuda produkter och tjänster som uppfyller kundkrav och andra tillämpliga krav i författningar och regelverk. Intressentanalysen uppdateras vid ledningens genomgång minst en gång per år. Nedan finns ett urval av analysen.

Intressenter	Förväntningar, krav	Åtgärder för att möta kraven
Kunder	Service och tillgänglighet, leveranser i avtalad tid och efter överenskomna villkor.	SEFAB ska arbeta som ett team, och få alla att känna sig lika viktiga. Bevaka kundtillfredsställelsen dels genom regelbundna undersökningar, dels genom uppföljning av leveranser, information om SEFAB:s utbud, kundmöten och närvaro på sociala medier.
Samarbetspartners	Driva framgångsrika projekt tillsammans med SEFAB.	SEFAB ska arbeta som ett team, och få alla att känna sig lika viktiga. SEFAB Partnering, avtal.
Leverantörer	Information om våra inköpskriterier och förväntningar. Fullständig specificering av inköpsorder, information om förändrade inköpsbehov, återkoppling av leveransutfall, ekonomisk kapacitet att fullgöra avtalade förpliktelser.	SEFAB ska arbeta som ett team, och få alla att känna sig lika viktiga. Leverantörsbedömning enligt fastställd rutin, årlig leverantörsutvärdering, i de fall som är lämpligt meddela framtida anskaffningsplaner om väntade volymförändringar.
Myndigheter	Att lagar och förordningar följs och efterlevs.	Tillämpliga lagar och förordningar är förtecknade i en lagsammanställning som följs upp och justeras två gånger per år eller när behov av förändringar eller kompletteringar uppstår.
Ägare	Att bibehålla en hållbar verksamhet med en lönsamhet.	Följa SEFAB:S ledningssystem och vara lyhörda för interna och externa signaler om förändringar.
Personal	En trygg anställning, med godtagbara löner och förmåner, möjligheter till personlig utveckling, god, säker och trivsamt arbetsmiljö.	SEFAB ska arbeta som ett team, och få alla att känna sig lika viktiga. SEFAB erbjuder möjlighet till personlig utveckling, till- lämpar de löner och förmåner som finns i branschen, kontrollerar och följer upp arbetarskydd och säkerhet, genomför aktiviteter för att främja trivsel och kamratskap. Anställda ska ha god kännedom om SEFAB Partnering.

Ledningssystemet

SEFAB blev ISO-certifierade under 2021 inom kvalitet, miljö, arbetsmiljö och socialt ansvarstagande. Företaget har sedan tidigare ett certifikat för affärsrelationer i samverkan som uppdaterats under året.

Sedan 2014 har SEFAB satsat på att jobba med projektnöjdhet som ledningsmodell, en spännande resa som hela tiden baserats på att arbeta enligt ISO-standarder. Genom projektnöjdhet vill SEFAB att alla ska känna att de tillför och att det är något vi dagligen jobbar aktivt med. Projektnöjdhet® är baserat på, och är certifierat enligt standarderna ISO 9001, 14001, 26000, 44001 och 45001. Målsättningen är att skapa ett ledningssystem med uppdaterade verktyg som främjar kommunikation och möjliggör en tydligare uppföljning.



SEFAB arbetar aktivt med arbetsformen partnering, vilken tillämpas i ca 60% av våra pågående projekt. Vår Partneringhandbok hjälper alla inblandade aktörer att få en gemensam förståelse och att "tala samma språk". Grunden för ett bra samarbete är att ha gemensamma rutiner och fullt ut arbeta tillsammans, inte bara sida vid sida. Genom Projektnöjdhet® utför SEFAB NKI-undersökningar fortlöpande och i olika faser av projekten. SEFAB anser att det är tydligt att kundnöjdheten blir högre i partneringprojekt än i traditionella avtal.

MODELL

Vår projektnöjdhetsmodell består av fem delar som på olika sätt bidrar till det totala värdet. När projektet är färdigställt genereras ett totalvärde, vilket möjliggör att en direkt jämförelse mot övriga projekt kan utföras.

Kvalitet



Miljö



Arbetsmiljö



Hållbarhet



Nöjdhetsindex



SEFAB har utvecklat Projektnöjdhet® för att ge beställare och underentreprenörer tillgång till mer information under projektiden och för att ge projektorganisationen bättre kontroll och mer insyn i alla Projektnöjdhetsmodellens delar. Projektet inleds med en genomgång, där de olika kontrollfunktionerna och vad som förväntas av de inblandade presenteras. Under projektiden hålls ett eller flera utvecklingsmöten med plats- och arbetschefer för kunskapsåterföring och avvikelshantering. Projektet avslutas med en avstämning där projektnöjdhetsrapporten redovisas.

Inför varje byggprojekt upprättas en kontrollplan. Planen är dynamisk och innehåller kontrollpunkter som är kopplade till de olika kraven som projektet berörs av. Genom mångårig erfarenhet har SEFAB tagit fram en grundmodell innehållande de kontrollpunkter som företaget vill säkerställa i projekten. Kontrollpunkterna i denna grundmodell utvecklas och revideras flera gånger om året. För att en kontrollpunkt ska kvalificeras säkerställs först vilket eller vilka krav kontrollpunkten baseras på och hur den ska följas upp. Kontrollplanen är grunden för revisionsbesök eller, som SEFAB kallar det, IKMA-besök. Revisionerna utförs enligt kontrollplanen för IKMA-besök och utförs av en extern part. Efter revisionen bearbetas handlingsplanen av platsledningen som därefter tar ansvar för eventuella åtgärder. Den interna revisorn och KMA-resurserna har en nyckelroll i kvalitetsarbetet, därför säkras deras kompetens regelbundet genom samordningsmöten och utbildningsträffar.



KVALITET

Vid en kvalitetskontroll tittar SEFAB på hur utfört arbete lever upp till projektets kvalitetsparametrar. Hanteringen av projektkvaliteten visar både SEFAB och beställaren hur effektivt projektet förvaltas. Målet för de interna kvalitetsrevisionerna är att undersöka om kvalitetsledningssystemet fungerar som det ska, d v s att beskrivningar och verklighet stämmer överens och att alla åtaganden, policyer och målsättningar uppfylls. Kontrollen ska även påvisa möjliga förbättringar och hur olika risker/avvikelser bäst kan förebyggas. Kontrollerna är också ett sätt att höja kompetensen i projektet.



ARBETSMILJÖ

Det systematiska arbetsmiljöarbetet är en självklar och naturlig del av verksamheten. Det blir ännu tydligare för medarbetarna och projektorganisationen genom den interna arbetsmiljökontrollen som baseras på standarden ISO 45001. Projektets arbetsmiljödokument granskas för att säkerställa att projektets krav- och målbild uppfylls och innefattar all personal på arbetsplatsen. Vid kontrolltillfället går SEFAB igenom ett förutbestämt antal dokument, för att se om de följer den krav- och målbild som föreligger. Exempel på dokument som granskas är arbetsmiljöpolicy, rutiner, handlingsplaner, kemikaliehantering, riskbedömningar och instruktioner för allvarliga risker. Det gäller både egna och underentreprenörers dokumentation.



MILJÖ

Bygg- och fastighetssektorn står för en stor del av samhällets material- och energiomsättning och genererar därigenom en hög miljöbelastning. SEFAB tar sitt ansvar på allvar gällande avfallshandlingen på byggarbetsplatser och hur den kan optimeras. SEFAB begär bl a att leverantörer och underentreprenörer använder sig av ett ledningssystem som uppfyller våra krav på effektivitet och mål. Genom Projektnöjdhet® kontrollerar SEFAB också efterlevnaden; att de brister som uppmärksammas åtgärdats samt att mängden avfall och fraktioner inte är orimligt stora.

Avfallshandlingen ger miljövinster när avfall används som en resurs. Det effektivaste sättet att minska både resursförbrukning och miljöpåverkan från avfall, är att minska avfallsmängderna och öka sorteringsgraden. SEFAB har under byggprocessen fortlöpande avstämningar tillsammans med platsledningen och leverantörer för att nå en så optimal och ekonomiskt och miljömässigt fördelaktig nivå som möjligt.



NKI

SEFAB är och kommer alltid vara nyfiket på hur företaget kan bli ännu bättre på det gör. Därför utför SEFAB NKI-undersökningar i projektets olika skeden. Med undersökningen tydliggörs kunders förväntningar och upplevelse av exempelvis tjänster, kommunikation, bemötande etc. Resultaten utgör ett användbart beslutsunderlag för organisationens affärsutveckling samt skapar förutsättningar för ett lyckat projekt och en nöjd kund.



HÅLLBARHET

SEFAB definierar hållbarhet (CSR=Corporate Social Responsibility) som sitt ansvar för effekterna av sina beslut och aktiviteter på samhälle och miljö så att dessa, genom ett öppet och etiskt agerande:

- överensstämmer med hållbar utveckling inklusive samhällets välfärd, - tar hänsyn till intressenters förväntningar, - följer gällande lagstiftning och i enlighet med normer och förhållningssätt samt
- genomsyrar företaget och integreras i verksamheten. SEFAB:s uppförandekod stödjer FN:s Global Compact och dess principer utgör grunden för företagets hållbarhetsarbete och policy. Policyn formulerar de etiska krav SEFAB har på sig själv på medarbetare samt de krav som företaget ställer på sina affärspartners. Målsättningen med hållbarhetsarbetet är att SEFAB skall bidra till en varaktig utveckling samt minimera de negativa effekter som företagets beslut och aktiviteter kan ha på samhälle och miljö.

SEFAB har genom sitt hållbarhetsarbete utvecklat ett samarbete med den lokala biodlarföreningen. För att främja den biologiska mångfalden har företaget sedan 2019 en egen bikupa. I denna bikupa bor det ca 50 000 bin som samlar nektar från alla blommande växter, som det sedan görs honung av. Dessutom passar bina på att pollinera blommor och träd. Genom deras arbete får vi en bättre skörd av äpplen, körsbär, hallon, jordgubbar, svarta vinbär och många andra bär och frukter. Binas pollinering är en förutsättning för att vi ska ha vilda blommor i naturen. SEFAB:s mål är att naturen ska få plats i stadsmiljön och att vi ska kunna dra nytta av det som kallas för ekosystemtjänster.



Resultat

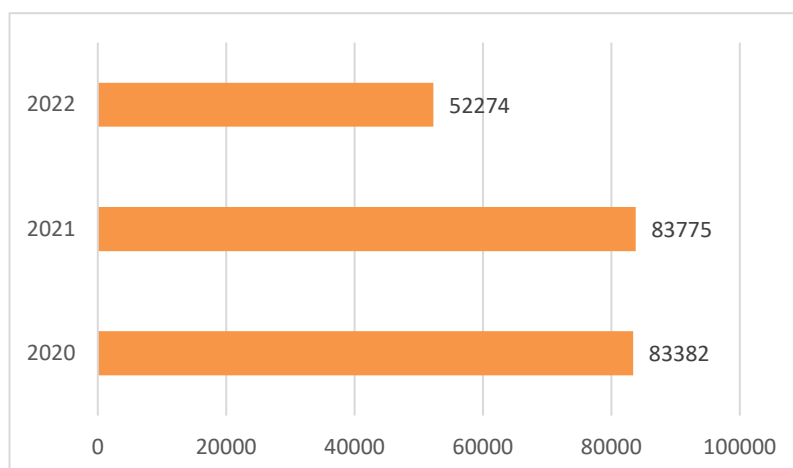
I vårt miljöledningsarbete har vi tagit fram våra miljöaspekter, av vilka de mest betydande är energianvändning, drivmedelsförbrukning och resursanvändning i form av byggmaterial. Dessa ligger till grund för våra miljömål och mäts kontinuerligt för att säkerställa våra framsteg. Våra övergripande miljömål är att minska energiförbrukningen, minska användningen av fossila bränslen samt minska resursåtgången i vår verksamhet.

Energianvändning under förvaltningsskedet orsakar enligt LCA-beräkningar den största miljöpåverkan. Materialanvändning inklusive avfallshantering under produktion och förvaltning orsakar enligt LCA-beräkningar den näst största miljöpåverkan. Användning av farliga ämnen under produktion och drift har stor påverkan på ekosystem och människors hälsa. Riskerna är otillräckligt kända, och försiktighetsprincipen föranleder hög värdering. Utsläpp till luft, mark och vatten genom till exempel transporter (som utgör en stor del av vår verksamhet), uppvärmning och uttorkning av de hus vi bygger. Miljöeffekterna av detta är utsläpp av växthusgaser, kvävedioxidutsläpp, partiklar, bensen i luft, marknära ozon i luft och utsläpp av flyktiga organiska ämnen. Resursanvändningen är stor under produktion, och genom "rätt" val av material kan vi bidra till att minimera användandet av icke förnybara resurser. Avfallshanteringen är en annan betydande del av vår verksamhet, och genom en hög sorteringsgrad kan material återanvändas och återvinnas.

DRIVMEDEL OCH MILJÖPÅVERKAN

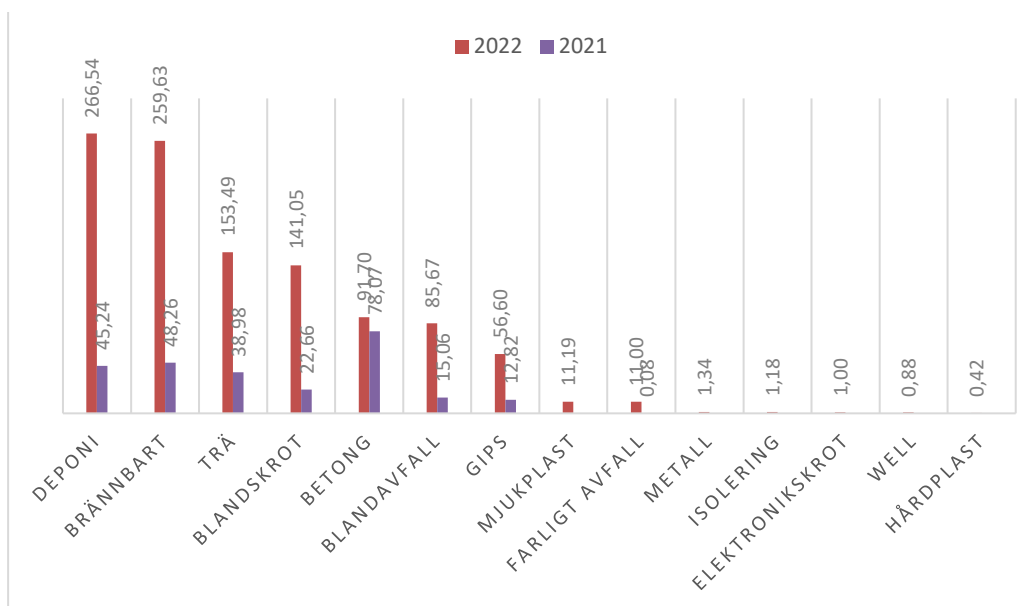
WTW Klimatpåverkan (kg CO₂)

SEFAB:s största förbrukning av drivmedel kan härledas till tjänstebilar. SEFAB:s klimatpåverkan i diagrammet nedan baserar sig på SEFABs inköpta mängder drivmedel. Resultatet av ett nytt ramavtal som inkluderat el och elhybrider har minskat vår klimatpåverkan från våra fordon med 38% från föregående år.



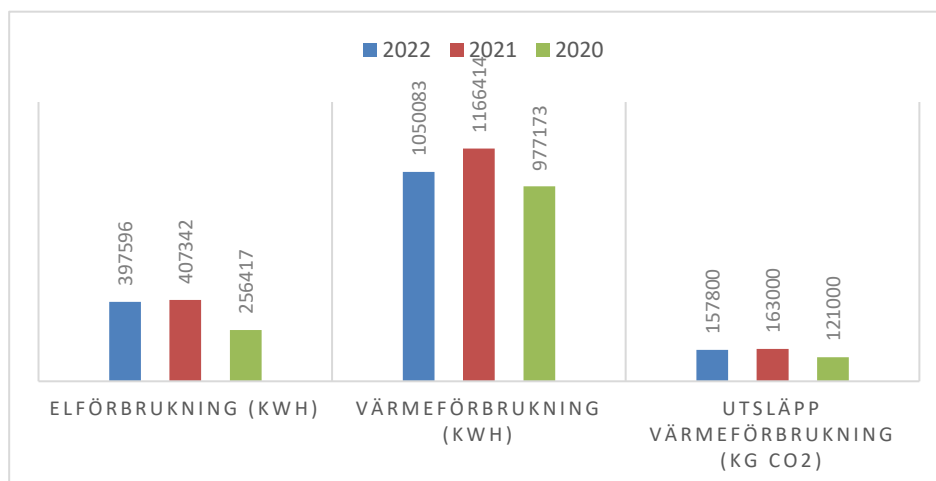
AVFALL

Under 2022 gav SEFABs byggproduktion upphov till 1 220 ton avfall detta var en ökning med 45% jämfört med 2021. Ökningen beror på ökad produktion och ändrad projektfas i pågående projekt. I diagrammet nedan redovisas fördelningen mellan olika avfallsfraktioner i ton. Målet för 2022 och 2021 var 0 ton i fraktionen blandat avfall. Resultatet påverkades bla omklassning av fraktioner pga avvikelser i beställd fraktionstyp men också av platsbrist på ett projekt. Avvikelsen har hanterats och avfallet har eftersorterats på mottagningsstationen.



ENERGIFÖRBRUKNING OCH VÄRME

SEFAB har en miljöpåverkan genom vår energiförbrukning för el och värme. Vi minskar vår påverkan genom att endast köpa fossilfri el. Även om det innebär minimala växthusgasutsläpp så försöker vi ändå minska vår elavändning eftersom det är en begränsad resurs i samhället. Detta gör vi bland annat genom att använda energisnåla bodedablieringar, automatiskt energisparläge på elektronikutrustning samt fokus på energibesparing i våra miljöronder. I tabellen nedan redovisas vår förbrukning av el och värme samt utsläpp i CO2.



4. SOCIALA FÖRHÅLLANDEN

Ända sedan starten 1997 har SEFAB:s mål varit att alla medarbetare ska må bra både på och vid sidan av jobbet. SEFAB har i möjligaste mån valt att använda sig av egen personal med trygga anställningar, då företaget tror att detta är vägen till en bättre balans mellan fritid och jobb.

En förändrad entreprenadmarknad med flera utländska företag och under-entreprenörer har vuxit fram de senaste åren och i andra länder finns det inte samma krav på kollektivavtal, skatter och arbetsmiljöregler vilket gör att många företag inte arbetar efter samma förutsättningar. SEFAB har ordning och reda bland sina ledord och kommer alltid att arbeta efter gällande normer och riktlinjer på den svenska arbetsmarknaden. SEFAB ställer krav på sina underentreprenörer att de har samma synsätt, detta följs upp kontinuerligt.

HÄLSA OCH SÄKERHET I ARBETET

Som arbetsgivare har SEFAB ett stort ansvar för att medarbetare ska må bra och inte drabbas av ohälsa i sitt arbete. Ett bra mående i koncernen ger minskade kostnader då sjukskrivningar och rehabiliteringskostnader hålls nere. Flera av arbetsuppgifterna inom koncernen innehåller dock fysiska moment och kan utgöra väsentlig risk för arbetsskador.

SEFAB genomför återkommande kontroller på sina projekt för att se att arbetsmiljön är bra och att gällande lagar och riktlinjer följs. Genom denna identifierar SEFAB risker och genomför åtgärder för att arbetsplatsen ska vara så trygg och säker som möjligt.

SEFAB:s årliga medarbetarundersökning (NMI) är ett annat exempel på hur företaget kartlägger medarbetarnas hälsa. NMI-undersökningen för 2022 visar ett genomsnittligt resultat på 3,17 av 4. Skalan i NMI-undersökningen är 1-4, där 1 är sämst och 4 bäst.

PERSONAL

SEFAB:s medarbetare är det viktigaste för företaget. För att få dessa att må så bra som möjligt följer SEFAB upp och arbetar kontinuerligt med en rad olika punkter.

FÖREBYGGANDE ÅTGÄRDER

Utöver interna och externa revisioner på företagets arbetsplatser, för att se att policyer samt gällande lagstiftning efterlevs, erbjuds samtliga medarbetare friskvårdsbidrag. SEFAB uppmanar egna initiativ till aktivitet och arrangerar även frivilliga fysiska aktiviteter för de anställda.

SJUKFRÅNVARO

SEFAB har historiskt haft en sjukfrånvaro som är i nivå med branschens genomsnitt. År 2018 och 2019, det vill säga före pandemin, hade bolaget en total korttidssjukfrånvaro på cirka 4%. SEFAB arbetar tillsammans med företagshälsovården för att tidigt förebygga ohälsa vid signaler.

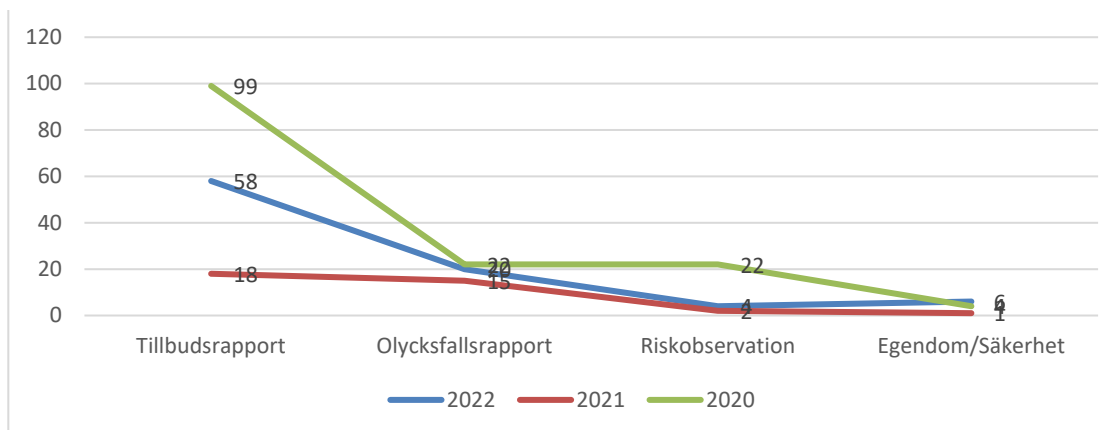
Sjukfrånvaron för 2022 var 4,6% mot jämförelseåret 2021 som låg på 4,2%. SEFABs chefer arbetar systematiskt med arbetsmiljöfrågor och det sker kontinuerligt utbildning inom området. Koncernen har ett avtal för företagshälsovård.

LÅNGTIDSJUKFRÅNVARO

SEFAB har under 2022 haft 3 medarbetare som varit sjukskrivna tre månader eller mer, under 2021 var motsvarande siffra 5 medarbetare. Målet är att ingen av SEFAB:s anställda ska vara eller bli långtidssjukskrivna.

ARBETSSKADOR

Diagrammet nedan visar de ärenden som rapporterats in i incidentrapporteringssystemet. En märkbar skillnad uppstår under pandemiåret där antalet anmälda incidenter minskade drastiskt. Under 2022 ser vi en uppgång på anmälda ärenden, dock inte på samma nivå som för 2020.



KOMPETENSUTVECKLING

Anställda på SEFAB lär sig hela tiden i sitt arbete med varandra. Företaget har en omfattande kompetensutvecklingsplan både på tjänstemannasidan och yrkesarbetarsidan. I utvecklingsplanen tas medarbetarnas önskemål om kompetensutveckling i beaktning.

MÅNGFALD OCH JÄMSTÄLLDHET

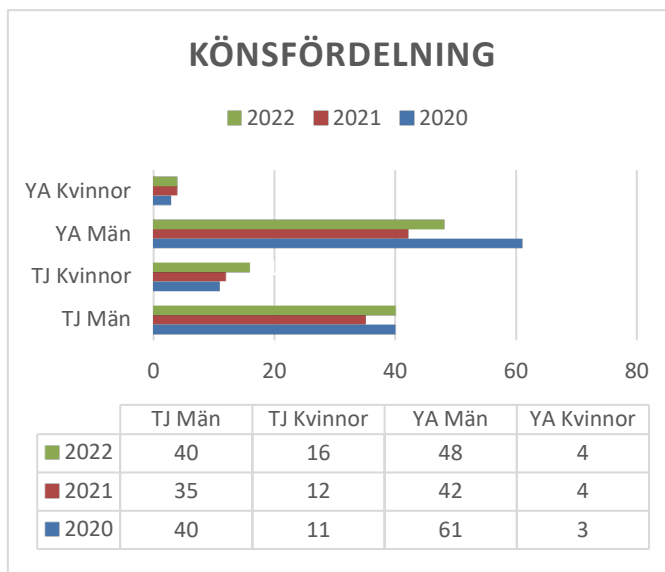
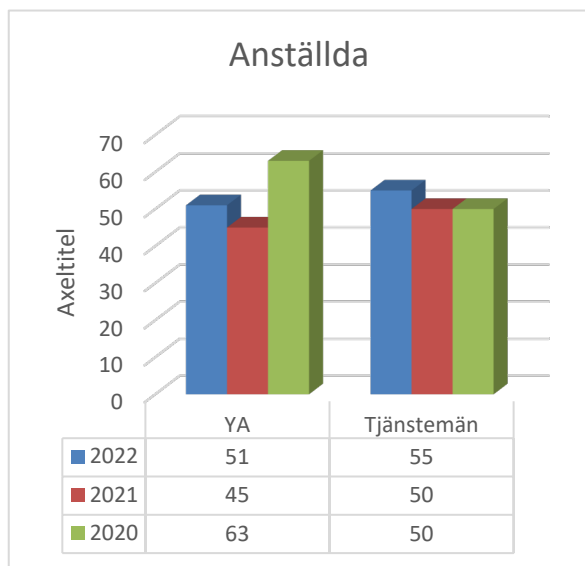
Bolagets interna jämställdhets- och mångfaldsarbete ska främja allas lika rätt i frågor om arbete, anställnings- och andra arbetsvillkor samt utveckling i arbetet. Alla människor har lika värde och ska behandlas likvärdigt utifrån sina individuella förutsättningar och möjligheter oavsett kön, ålder, funktionshinder, etnisk tillhörighet, religion eller annan trosuppfattning, sexuell läggning eller könsöverskridande uttryck.

Alla medarbetare har ett eget ansvar för att bidra till att skapa den goda arbetsplatsen. Alla har också ett ansvar för att verka för integration och motverka alla former av diskriminering. En organisations framgång är beroende av förmågan att ta tillvara mångfald. Kvinnor och män ska ges samma möjligheter att påverka sin arbetssituation.

SEFAB har nolltolerans mot trakasserier. Under medarbetarsamtalen med samtliga anställda tas det upp om någon i organisationen upplever några trakasserier. Detta tas även upp i medarbetarenkäter. Under 2022 har ett ärende rapporterats till ledningen som berör detta. Ärendet har utretts och åtgärder vidtagits.

Idag följer arbetstiderna hos de kollektivanställda byggavtalet. Hos tjänstemännen finns möjlighet att till viss del anpassa sin arbetstid. Extra ersättningar till föräldralediga följer kollektivavtalen. SEFAB ger alla medarbetare samma möjlighet till utveckling och utbildning inom ramen för sin kunskap, vilja och/eller förmåga.

Nedan presenteras bolagets könsfördelning sammanlagt och fördelat mellan tjänstemän och yrkesarbetare.



5. MOTVERKANDE AV KORRUPTION

Företaget vill medverka till att långsiktigt bidra till en god företagskultur och samhällsutveckling där omtanke och ärlighet utgör viktiga ledstjärnor i ett medmänskligt företags- och samhällsklimat.

En stor risk är att det uppkommer vänskapsband mellan beställare och underentreprenörer vilket kan leda till jäv och mutor. SEFAB utvecklat sina inköpsrutiner och uppföljningen av dessa för att motverka jäv. SEFAB har också en tydlig representationspolicy, i denna anges bla beloppsgränser för att utifrån företagets etiska riktlinjer, inte hamna i jäv, förhålla sig till angivna belopp och inte riskera att hamna i beroendeställning mot en leverantör eller UE.

GRANSKNING AV LEVERANTÖRER OCH UNDERENTREPRENÖRER

Företaget är medvetet om att verksamheten påverkar både samhälle och miljö omkring och det innebär att SEFAB har och tar ansvar för att ställa krav på sig själv likväl som på sina leverantörer och underentreprenörer. Att granska leverantörer och underentreprenörer är en viktig och fundamental funktion. Granskningen sker i linje med ISO 9001. En ny leverantör granskas ur flera aspekter genom inköpsprocessen. Leverantörens ekonomi, systematiska arbets sätt, hållbarhetstänk, etiskt arbete och mognad att efterleva de ställa kraven säkerställs. Leverantörsbedömning förekommer i flera sammanhang. Oftast börjar den i den så kallade initiala leverantörssökningen; "sourcingen" som går vidare i olika steg fram till den löpande leverantörsförvaltningen, där den benämns leverantörsvärdering (eller leverantörsutvärdering). Således kan arbetet med leverantörsbedömning vara såväl strategiskt som taktiskt. Leverantörsvärdering brukar ofta vara kopplat till olika nyckeltal för vilka det finns uppsatta mål.

Nedan sammanfattas leverantörsbedömning och leverantörsvärdering under benämningen leverantörsbedömning. Detta är ett steg för att förhindra att vi arbetar med oseriösa leverantörer som inte kanske delar våra värderingar gällande ett schysst företagande.

- Utvärdera att leverantören har finansiell styrka och inte riskerar att gå i konkurs
 - Utvärdera att leverantören har sådana kvalitets-, miljö-, arbetsmiljö-, hållbarhetssystem och rutiner att önskad kvalitet kan vidmakthållas
- Utvärdera leveransförmåga, leveransprecisionen för att långsiktigt säkerställa leveranser

De områden som bedöms brukar delas in i följande fyra kategorier:

- Produktbedömning
- Processbedömning eller kapacitetsbedömning
- Systembedömning eller kvalitetsbedömning
- Företagsbedömning (finansiell- och konkurrensstyrka)

I samband med leverantörsbedömning gör SEFABs inköpare en klassificering av leverantören, varugruppen eller produkten. Leverantörerna får fylla i formulär med frågor kring deras verksamhet, deras produkter, ledning eller ekonomi. Formuläret kan kompletteras med årsberättelser, certifikat, intyg mm. Insamlade uppgifter skickas därefter till ansvarig inköpare för utvärdering. SEFAB inhämtar kreditupplysningar från ett kreditupplysningsföretag. Metoden är effektiv och bekväm, speciellt när många leverantörer skall bedömas. Via webben kan inköparen smidigt navigera fram rätt upplysningar i avancerade relationsdatabaser som exempelvis visar om någon styrelseledamot varit inblandad i tidigare konkurser. Företaget har en kontinuerlig bevakning på leverantörerna där förändringar omgående aviseras till SEFAB och ansvarig inköpare. Den vanligaste utgångspunkten är års- eller delårsbokslut. Utifrån dessa studeras olika nyckeltal, vilka de väsentligaste brukar vara: soliditet, räntabilitet, likviditet och vinstmarginal.

SEFAB begär in kopior på leverantörens olika certifieringar gjorda av tredje part. Vanliga certifieringar som bedöms är ISO 9000, ISO 14000, ISO 45001, 44001 m.fl. Produktcertifieringar kan exempelvis vara Bra Miljöval, KRAV etc.

Vid leverantörsvärdering och erfarenhetsåterföring av en befintlig leverantör sätter projektorganisationen i ett resultatkort poäng efter vad de upplevt av pris, kvalitet, servicenivå etc. Organisationens angivna uppgifter används sedan för att värdera leverantören. Utvärderingen sker mot uppsatta förväntningar.

I särskilda fall kan också en revision hos leverantören utföras. Vid revisionen utförs ett platsbesök för att gå igenom alla delar av leverantörens ledningssystem, logistik, produktion etc. Metoden ger en mycket tillförlitlig bild av verksamheten och hittills har inga felaktigheter uppkommit vid revisionerna.

